



■ 特性:

- 国际通用全范围交流输入
- 保护种类: 短路/过负载/过电压 / 电池极性保护(通过保险丝)
- 具有温度补偿功能
- 输出电压检测信号
- 自然风冷
- LED指示
- 空载消耗<0.75W
- 适合于安装在金属或非金属外壳
- 100%满载老化
- 2年保固

■ 全球交易品项识别码

MW搜寻: <http://www.meanwell.com.cn/serviceGTIN.aspx>

电气规格

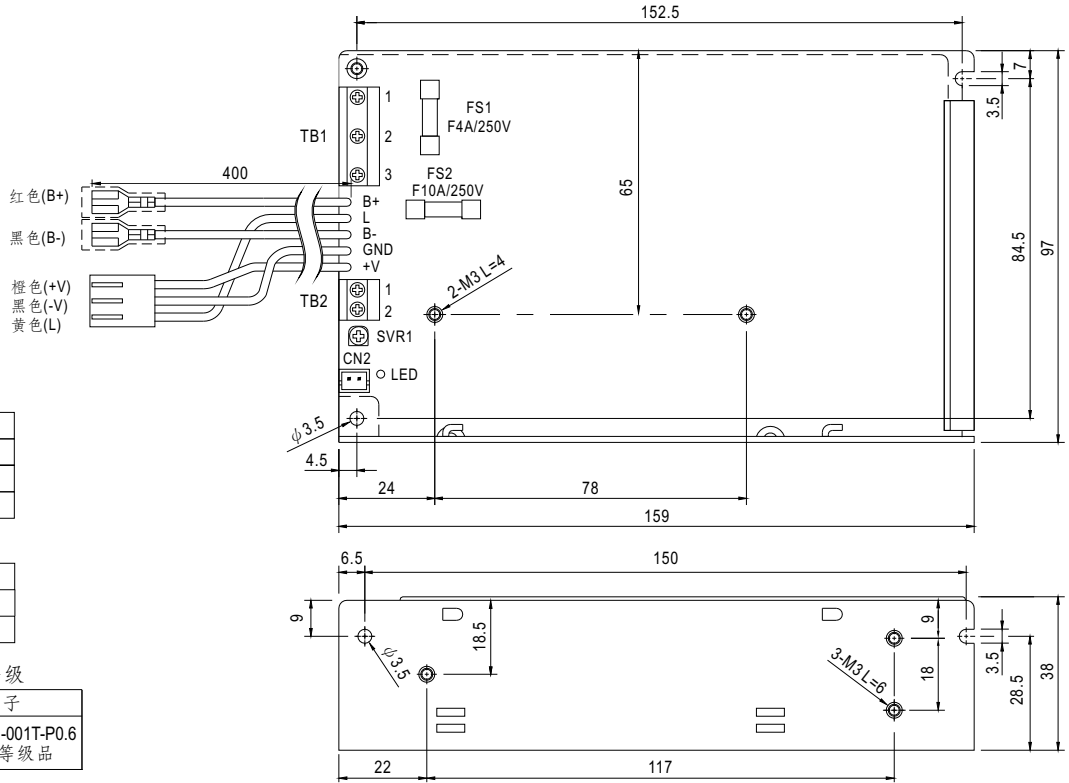


型号	SCP-75-12	SCP-75-24	
输出	直流电压	13.8V	27.6V
	额定电流	5.4A	2.7A
	电流范围	0 ~ 5.4A	0 ~ 2.7A
	5S峰值 <small>备注6</small>	6.5A	3.2A
	额定功率	74.5W	74.5W
	纹波与噪声 (最大) <small>备注2</small>	120mVp-p	200mVp-p
	电压调整范围	+15,-5%	+15,-5%
	电压精度 <small>备注3</small>	±2.0%	±1.0%
	线性调整率 <small>备注4</small>	±1.0%	±1.0%
	负载调整率 <small>备注5</small>	±2.0%	±1.0%
输入	启动、上升时间		600ms, 30ms/230VAC 1200ms, 30ms/115VAC(满载时)
	保持时间(Typ.)		50ms/230VAC 16ms/115VAC(满载时)
	电压范围	85 ~ 264VAC	120 ~ 370VDC
	频率范围	47 ~ 63Hz	
	效率(Typ.)	80%	84%
	交流电流(Typ.)	1.5A/115VAC	0.9A/230VAC
功能	浪涌电流(Typ.)	冷启动45A	
	漏电流	<2mA / 240VAC	
保护	温度补偿	通过NTC (非电源提供)	
	输出电压传感器	L=输出电压+0.2~0.7V(AC OK); L=0V(AC Fail)	
环境	过负载	6.5 ~ 8.7A额定输出功率	3.2 ~ 4.3A额定输出功率
	过电压	16.6 ~ 19.3V	33.1 ~ 38.6V
安规和电磁兼容 <small>(备注6)</small>	保护模式: 打嗝模式, 异常条件移除后可自动恢复		
	保护模式: 关断输出电压, 重启后恢复		
	工作温度	-20~+60°C (请参考负载减额曲线)	
	工作湿度	20 ~ 90% RH, 无冷凝	
	储存温度、湿度	-40 ~ +85°C, 10 ~ 95% RH	
其它	温度系数	±0.05%/°C (0 ~ 45°C)	
	耐振动	10 ~ 500Hz, 2G 10分钟/周期, X、Y、Z轴各60分钟	
	安全规范	UL62368-1, CB(IEC62368-1), EAC TP TC 004认证通过, 设计参考 BS EN/EN62368-1	
	耐压	I/P-O/P:3KVAC I/P-FG:2.0KVAC O/P-FG:0.5KVAC	
	绝缘阻抗	I/P-O/P, I/P-FG, O/P-FG:100M Ohms / 500VDC / 25°C / 70% RH	
	电磁兼容发射	符合BS EN/EN55032 (CISPR32) Class B, BS EN/EN61000-3-2,3, EAC TP TC 020	
备注	电磁兼容抗扰度	符合BS EN/EN61000-4-2, 3, 4, 5, 6, 8, 11, BS EN/ENV50204, BS EN/EN55035, BS EN/EN61000-6-1, 轻工业标准, EAC TP TC 020	
	MTBF	2775.7K hrs min. Telcordia SR-332 (Bellcore) ; 461.3K hrs min. MIL-HDBK-217F (25°C)	
	尺寸	159*97*38mm (L*W*H)	
	包装	0.5Kg; 30pcs/16Kg/1CUFT	
<p>1. 如未特别说明, 所有规格参数均在输入为230VAC, 额定负载, 25°C环境温度下进行量测。</p> <p>2. 纹波和噪声测量方法: 使用一条12"双绞线, 同时终端要并联0.1µF和47µF的电容, 在20MHz带宽下进行量测。</p> <p>3. 精度: 包含设定误差、线性调整率和负载调整率。</p> <p>4. 线性调整率测量方法: 在额定负载下从低电压到高电压。</p> <p>5. 负载调整率测量方法: 从额定负载的0%~100%。</p> <p>6. 每15秒内峰值占空比为33%, 平均输出功率不应超过额定输出功率。</p> <p>7. 电源被视为系统内元件的一部分, 需结合终端设备进行电磁兼容相关确认。(在明纬网站https://www.meanwell.com/Upload/PDF/EML_statement_cn.pdf)</p> <p>8. 当海拔高度超过2000米(6500英尺)时, 无风扇机型环境温度依每3.5°C/1000m比例下降, 有风扇机型环境温度依每5°C/1000m比例下降。</p> <p>※ 产品免责声明: 详情请参阅 http://www.meanwell.cc/serviceDisclaimer.aspx</p>			

■ 机构尺寸

(单位: mm, 公差±1mm)

机壳型号:901



端子台脚位定义(TB1)

引脚编号	引脚功能
1	AC/L
2	AC/N
3	FG 地

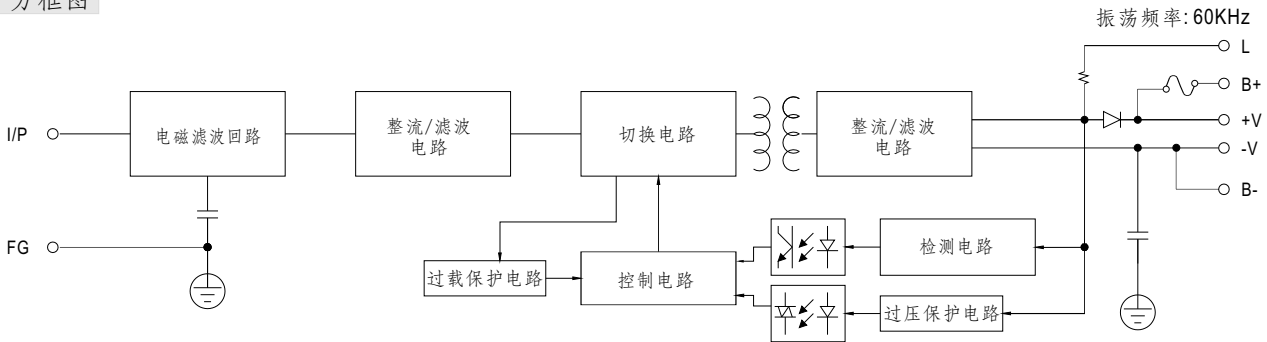
端子台脚位定义(TB2)

引脚编号	引脚功能
1	DC OUTPUT +V
2	DC OUTPUT -V

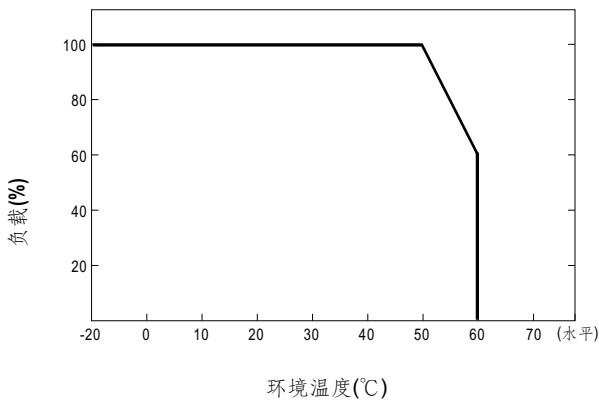
CN2: JST B2B-XH或同等等级

对应连接器	端子
JST XHP 或同等等级品	JST SXH-001T-P0.6 或同等等级品

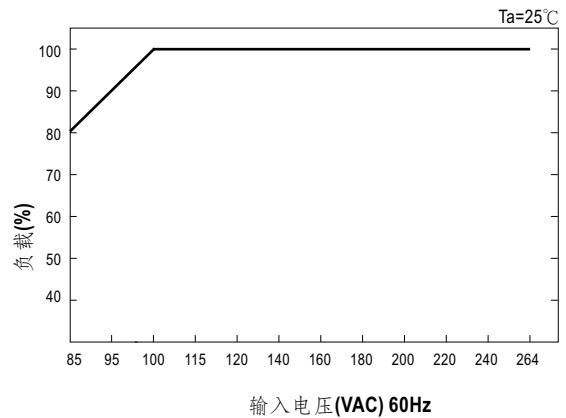
■ 方框图



■ 负载减额曲线



■ 静态特性曲线



■ 功能描述

1.B+,B-

电池连接: B+ 连接到电池正极
B-连接到电池负极

2.L

输出电压检测,检测输出电压或电池电压(若有使用电池).

L Pin脚电压	
AC OK	输出+0.2~0.7V电压(取决于二极管的正向电压)
AC Fail	0V

3.+V,-V

输出电压.不能连接电池

4.CN2

连接到CN2上温度传感器可以作为温度补偿充电电压

如果没有使用温度感应器,电源仍能正常工作

举例参考:(在额定直流输出电压下)

连接NTC类型100KΩ的热敏电阻(厂商为THINKING),输出电压将随温度的变化而变化。

若通过内部电位器将输出电压调成其他非额定值电压时,所需合适的热敏电阻值请联系明纬。

	Ta :0°C	Ta :25°C	Ta :50°C
SCP-75-12	14.4±0.2V	13.8±0.1V	13.2±0.2V
SCP-75-24	29.3±0.4V	27.6±0.2V	26.4±0.4V

